

ਮੋਡਿਊਲ 4 - ਆਪਣੇ-ਆਪ ਸੂਈ ਕਿਵੇਂ ਲਗਾਉਣੀ ਹੈ

Module 4 – How to Self-Needle

ਆਪਣੀ ਫਿਸਟੂਲਾ ਜਾਂ ਗ੍ਰਾਫਟ ਵਿੱਚ ਆਪਣੇ-ਆਪ ਸੂਈ ਲਗਾਉਣਾ Self-needling your fistula or graft

ਆਪਣੀ ਫਿਸਟੂਲਾ ਜਾਂ ਗ੍ਰਾਫਟ ਵਿੱਚ ਸੂਈ ਲਗਾਉਣ (ਕੈਨਿਊਲੇਟ ਕਰਨ) ਦੀਆਂ ਦੋ ਅਲੱਗ ਤਕਨੀਕਾਂ ਹਨ: **ਰੋਪ ਲੈਂਡਰ ਤਕਨੀਕ** ਅਤੇ **ਬਟਨਹੋਲ ਤਕਨੀਕ**। ਆਪਣੇ-ਆਪ ਸੂਈ ਲਗਾਉਣੀ ਸਿੱਖਣ ਤੋਂ ਪਹਿਲਾਂ, ਆਪਣੀ ਨਰਸ ਨਾਲ ਤੁਹਾਡੇ ਲਈ ਅਤੇ ਤੁਹਾਡੀਆਂ ਨਾੜੀਆਂ ਤਕ ਪਹੁੰਚ ਲਈ ਸਭ ਤੋਂ ਵਧੀਆ ਤਰੀਕੇ ਬਾਰੇ ਸਲਾਹ ਕਰੋ।

ਰੋਪ ਲੈਂਡਰ ਤਕਨੀਕ (ਫਿਸਟੂਲਾ ਅਤੇ ਗ੍ਰਾਫਟ ਲਈ)

ਰੋਪ ਲੈਂਡਰ ਤਕਨੀਕ ਵਿੱਚ ਹਰੇਕ ਡਾਇਲਿਸਿਸ ਟ੍ਰੀਟਮੈਂਟ ਵਾਸਤੇ ਸੂਈ ਲਗਾਉਣ ਵਾਲੀ ਥਾਂ ਨੂੰ ਬਦਲਿਆ ਜਾਂਦਾ ਹੈ। ਰੋਪ ਲੈਂਡਰ ਤਕਨੀਕ ਦਾ ਇਸਤੇਮਾਲ **ਹਮੇਸ਼ਾ** ਗ੍ਰਾਫਟ ਵਿੱਚ ਸੂਈ ਲਗਾਉਣ ਵੇਲੇ ਹੀ ਕੀਤਾ ਜਾਣ ਚਾਹੀਦਾ ਹੈ।



ਯਾਦ ਰੱਖਣ ਲਈ ਮਹੱਤਵਪੂਰਨ ਨੁਕਤੇ:

- ਸਾਫ਼ ਕਰੋ, ਸਾਫ਼ ਕਰੋ, ਸਾਫ਼ ਕਰੋ। ਆਪਣੇ ਆਪ ਨੂੰ ਇਨਫੈਕਸ਼ਨ ਤੋਂ ਬਚਾਓ। ਆਪਣੇ ਹੱਥਾਂ ਅਤੇ ਉਸ ਅੰਗ ਨੂੰ ਧੋਵੋ ਜਿਸ ਉੱਪਰ ਡਾਇਲਿਸਿਸ ਲਈ ਪਹੁੰਚ ਵਾਸਤੇ ਤਿਆਰ ਕੀਤੀ ਹੋਈ ਉਹ ਨਾੜੀ ਹੈ। ਹਰ ਵਾਰ ਆਪਣੀਆਂ ਸੂਈਆਂ ਲਗਾਉਣ ਵੇਲੇ ਸਹੀ ਤਕਨੀਕ ਦੀ ਵਰਤੋਂ ਕਰੋ।
- ਆਪਣੇ ਸੂਈ ਲਗਾਉਣ ਦੇ ਸਥਾਨਾਂ ਦੀ ਚੋਣ ਧਿਆਨ ਨਾਲ ਕਰੋ। ਜਿੰਨਾਂ ਸੰਭਵ ਹੋਵੇ ਅਜਿਹੇ ਸਥਾਨ ਚੁਣੋ ਜਿਨ੍ਹਾਂ ਰਾਹੀਂ ਪਹੁੰਚ ਬਿਲਕੁਲ ਸਿੱਧੀ ਹੋਵੇ। ਯਾਦ ਰੱਖੋ ਕਿ ਸੂਈਆਂ ਮੁੜੀਆਂ ਹੋਈਆਂ ਨਹੀਂ ਹਨ, ਭਾਵੇਂ ਤੁਹਾਡਾ ਫਿਸਟੂਲਾ ਮੁੜਿਆ ਹੋਇਆ ਹੋ ਸਕਦਾ ਹੈ। ਢੁਕਵੀਆਂ ਥਾਵਾਂ ਲੱਭਣ ਵਿੱਚ ਤੁਹਾਡੀ ਟ੍ਰੇਨਿੰਗ ਨਰਸ ਵੱਲੋਂ ਤੁਹਾਡੀ ਮਦਦ ਕੀਤੀ ਜਾਵੇਗੀ।
- ਜੇ ਸੂਈ ਨਾੜ (ਫਿਸਟੂਲਾ/ਗ੍ਰਾਫਟ) ਦੇ ਹੇਠਲੇ ਹਿੱਸੇ ਵਿੱਚ ਛੇਕ ਕਰਦੀ ਹੈ ਤਾਂ ਨੀਲ ਅਤੇ ਸੋਜਸ਼ ਹੋ ਸਕਦੀ ਹੈ। ਇਸ ਤੋਂ ਬਚਣ ਲਈ ਪਹਿਲਾਂ ਯੋਜਨਾ ਬਣਾਓ। ਹਰ ਵਾਰ ਆਪਣੀ ਫਿਸਟੂਲਾ/ਗ੍ਰਾਫਟ ਨੂੰ ਦੇਖੋ, ਸੁਣੋ ਅਤੇ ਮਹਿਸੂਸ ਕਰੋ। ਸੂਈ ਲਗਾਉਣ ਵਾਲੀ ਥਾਂ 'ਤੇ ਨਿਸ਼ਾਨ ਲਗਾਓ ਤਾਂ ਜੋ ਤੁਹਾਨੂੰ ਪਤਾ ਰਹੇ ਕਿ ਲੋੜ ਪੈਣ 'ਤੇ ਸੂਈ ਕਿਹੜੇ ਪਾਸੇ ਜਾਣੀ ਚਾਹੀਦੀ ਹੈ। ਫਿਸਟੂਲਾ ਦੀ ਹਿੱਲਣ ਦੀ ਪ੍ਰਵਿਰਤੀ ਹੁੰਦੀ ਹੈ, ਇਸ ਲਈ ਇਹ ਯਕੀਨੀ ਬਣਾਓ ਕਿ ਤੁਹਾਨੂੰ ਪਤਾ ਹੋਵੇ ਕਿ ਤੁਸੀਂ ਸੂਈ ਨਾਲ ਸਹੀ ਦਿਸ਼ਾ ਵਿੱਚ ਅੱਗੇ ਵੱਧ ਰਹੇ ਹੋ।
- ਜੇ ਸੂਈ ਫਿਸਟੂਲਾ/ਗ੍ਰਾਫਟ ਦੀ ਕੰਧ ਵਿੱਚੋਂ ਲੰਘ ਗਈ ਹੈ ਅਤੇ ਤੁਹਾਨੂੰ ਦਰਦ ਮਹਿਸੂਸ ਹੁੰਦਾ ਹੈ, ਤਾਂ ਸੂਈ ਨੂੰ ਬਾਹਰ ਕੱਢੋ ਅਤੇ ਕਿਸੇ ਹੋਰ ਥਾਂ 'ਤੇ ਦੁਬਾਰਾ ਕੋਸ਼ਿਸ਼ ਕਰੋ।
- ਲਾਲੀ, ਦਰਦ, ਸੋਜਸ਼ ਜਾਂ ਬੁਖਾਰ ਹੋਣ 'ਤੇ ਆਪਣੀ ਨਰਸ ਨੂੰ ਦੱਸੋ।
- ਜੇ ਤੁਹਾਨੂੰ ਲੱਗਦਾ ਹੈ ਕਿ ਤੁਹਾਡੇ ਫਿਸਟੂਲਾ ਵਿੱਚ ਇਨਫੈਕਸ਼ਨ ਹੋ ਗਈ ਹੈ ਤਾਂ ਆਪਣੇ ਸਭ ਤੋਂ ਨਜ਼ਦੀਕੀ ਐਮਰਜੰਸੀ ਰੂਮ ਵਿੱਚ ਜਾਓ।

ਰੋਪ ਲੈਡਰ ਤਕਨੀਕ Rope Ladder Technique



ਸਾਮਾਨ:

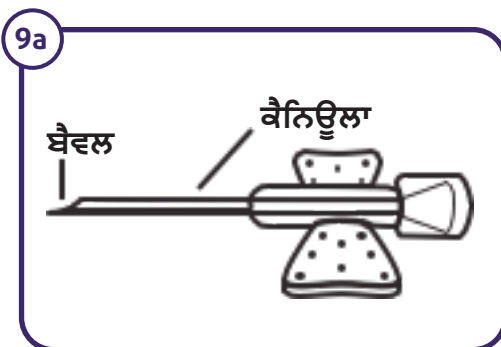
- ਸਾਫ਼ ਕੱਪੜਾ ਜਾਂ ਤੌਲੀਆ
- ਡਿਸਇਨਫੈਕਟੈਂਟ ਵਾਈਪਾਂ
- ਪੱਟੀ, 4x4 ਇੰਚ ਅਤੇ 2x2 ਇੰਚ
- 21-ਗੇਜ ਸੂਈ ਅਤੇ ਹੈਪੇਰਿਨ ਲਈ 10 ਮਿ.ਲੀ. ਸਰਿੰਜ
- ਹੈਪੇਰਿਨ 1:1000 ਯੂਨਿਟ
- ਟੇਪ (1 ਇੰਚ ਅਤੇ ½ ਇੰਚ)
- 2 ਫਿਸਟੁਲਾ ਸੂਈਆਂ
- ਟਰਨੀਕੁਏਟ
- ਦਸਤਾਨੇ (ਆਪਣੇ ਸਹਾਇਕ ਨੂੰ ਦਸਤਾਨੇ ਪਹਿਨਣ ਲਈ ਕਰੋ)
- 2 (10 ਮਿ.ਲੀ. ਸਰਿੰਜਾਂ)

ਜੇ ਤੁਹਾਡੇ ਸਿਖਿਅਕ ਨੇ ਤੁਹਾਨੂੰ ਸੂਈਆਂ ਨੂੰ ਪ੍ਰਾਈਮ ਕਰਨ ਦੀ ਹਿਦਾਇਤ ਦਿੱਤੀ ਹੈ ਤਾਂ:

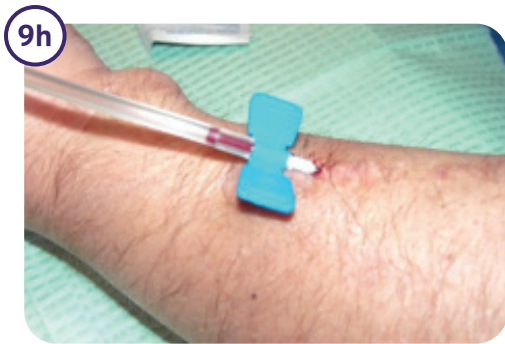
- 2 ਪਹਿਲਾਂ ਤੋਂ ਹੀ ਭਰੀਆਂ ਆਮ ਸੈਲਾਈਨ ਸਰਿੰਜਾਂ

1. ਇਨਫੈਕਸ਼ਨ ਦੇ ਚਿੰਨ੍ਹਾਂ (ਲਾਲੀ, ਸੋਜਸ਼, ਫੂਹਣ 'ਤੇ ਪਰੇਸ਼ਾਨੀ ਜਾਂ ਰਿਸਾਵ) ਵਾਸਤੇ ਆਪਣੀ ਪਹੁੰਚ ਦੀ ਜਾਂਚ ਕਰੋ।
2. ਸਟੈਂਬੋਸਕੋਪ ਦੇ ਇਸਤੇਮਾਲ ਨਾਲ ਆਪਣੀ ਪਹੁੰਚ ਵਿੱਚ **ਥਿੱਲ** (ਪਲਸ ਜਾਂ ਕੰਪਨ) ਮਹਿਸੂਸ ਕਰਕੇ, ਅਤੇ ਬੂਟ (ਸ਼ਾਂ-ਸ਼ਾਂ ਦੀ ਆਵਾਜ਼) ਲਈ ਸੁਣ ਕੇ ਚੈੱਕ ਕਰੋ ਕਿ ਉਹ ਠੀਕ ਤਰ੍ਹਾਂ ਕੰਮ ਕਰ ਰਹੀ ਹੈ।
3. ਆਪਣੇ ਹੱਥਾਂ ਅਤੇ ਫਿਸਟੁਲਾ ਵਾਲੀ ਬਾਹੁ ਨੂੰ ਕੋਸੇ ਪਾਈ ਅਤੇ ਐਂਟੀ-ਬੈਕਟੀਰੀਅਲ ਸਾਬਣ ਨਾਲ ਪੂਰੇ ਇੱਕ ਮਿੰਟ ਲਈ ਧੋਵੋ।
4. ਆਪਣੀ ਸੂਈ ਲਗਾਉਣ ਵਾਲੀ ਸਤਹ ਨੂੰ ਤਿਆਰ ਕਰੋ ਅਤੇ ਆਪਣੀਆਂ ਸਪਲਾਈਆਂ ਨੂੰ ਆਪਣੇ ਕੱਪੜੇ ਜਾਂ ਤੌਲੀਏ 'ਤੇ ਟਿਕਾਓ।
5. ਸੂਈਆਂ, ਸਰਿੰਜਾਂ, ਹੈਪੇਰਿਨ, ਅਤੇ ਟੇਪ ਨੂੰ ਤਿਆਰ ਕਰੋ।

6. ਸੂਈ ਲਗਾਏ ਜਾਣ ਵਾਲੀ ਹਰ ਥਾਂ ਨੂੰ ਡਿਸਇਨਫੈਕਟੈਂਟ ਵਾਈਪ ਨਾਲ ਸਾਫ਼ ਕਰੋ – ਉੱਪਰ ਤੋਂ ਹੇਠਾਂ ਅਤੇ ਖੱਬੇ ਤੋਂ ਸੱਜੇ ਦੀ ਦਿਸ਼ਾ ਵਿੱਚ (ਵਾਫ਼ਲ ਮੋਸ਼ਨ)। ਹਵਾ ਨਾਲ ਸੁੱਕਣ ਦਿਓ।
7. ਆਪਣੀ ਨਾੜ (ਸਭ ਤੋਂ ਉੱਪਰਲੀ) ਸੂਈ ਵਾਲੀ ਥਾਂ ਤੋਂ 4 ਇੰਚ ਉੱਤੇ **ਟਰਨੀਕੇਟ** (ਦਬਾਅ ਪਾਉਣ ਵਾਲੀ ਪੱਟੀ) ਲਗਾਓ।
8. ਜੇ ਸਹਾਇਤਾ ਕਰਨ ਲਈ ਕੋਈ ਵਿਅਕਤੀ ਮੌਜੂਦ ਹੋਵੇ ਤਾਂ ਉਸ ਨੂੰ ਸਾਫ਼ ਦਸਤਾਨੇ ਪਾਉਣ ਲਈ ਕਹੋ।
9. ਧਮਣੀ ਵਾਲੀ ਸੂਈ ਲਗਾਓ:
 - a) ਢੱਕਣ ਖੋਲ੍ਹੋ ਅਤੇ ਸੂਈ ਦੇ ਖੁੱਲੇ ਪਾਸੇ (ਬੈਵਲ) ਨੂੰ ਉੱਪਰ ਵੱਲ ਰੱਖਦੇ ਹੋਏ, ਉਸ ਨੂੰ ਪਲਾਸਟਿਕ ਦੇ ਖੰਬਾਂ ਤੋਂ ਫੜੋ।
 - b) ਜਿੱਥੇ ਤੁਸੀਂ ਸੂਈ ਲਗਾਉਗੇ, ਉਸ ਦੇ ਹੇਠਾਂ ਹਲਕਾ ਦਬਾਅ ਪਾਉਂਦੇ ਹੋਏ ਚਮੜੀ ਨੂੰ ਪਿੱਛੇ ਖਿੱਚੋ।
 - c) 25 ਡਿਗਰੀ ਦੇ ਕੋਣ ਦੀ ਵਰਤੋਂ ਕਰਦੇ ਹੋਏ ਸੂਈ ਲਗਾਓ। ਜਦੋਂ ਤੁਹਾਨੂੰ ਖੂਨ ਦੀ ਪਲਸਿੰਗ (ਖੂਨ ਵਾਪਸ ਆਉਂਦਾ) ਦਿਖਾਈ ਦੇਵੇ, ਤਾਂ ਕੋਣ ਨੂੰ ਚਪਟਾ ਕਰੋ। ਹੌਲੀ-ਹੌਲੀ ਸੂਈ ਨੂੰ ਲਗਭਗ ਅੰਤ ਤੱਕ ਫਿਸਟੂਲਾ ਦੀ ਦਿਸ਼ਾ ਵੱਲ ਵਧਾਓ। ਜੇਕਰ ਤੁਹਾਨੂੰ ਸੂਈ ਨੂੰ ਅੱਗੇ ਵਧਾਉਣ ਵਿੱਚ ਕੋਈ ਸਮੱਸਿਆ ਹੁੰਦੀ ਹੈ ਤਾਂ ਰੁਕ ਜਾਓ ਅਤੇ ਮਦਦ ਲਈ ਕਾਲ ਕਰੋ।
 - d) ਸਰਿੰਜ ਨੂੰ ਉੱਪਰ ਅਤੇ ਹੇਠਾਂ ਖਿੱਚ ਕੇ ਖੂਨ ਦੇ ਪ੍ਰਵਾਹ ਦੀ ਜਾਂਚ ਕਰੋ। ਸਰਿੰਜ ਸਿੱਧੀ ਸਥਿਤੀ ਵਿੱਚ ਹੋਣੀ ਚਾਹੀਦੀ ਹੈ।
 - e) ਲੋੜ ਪੈਣ 'ਤੇ ਪੱਟੀ ਨੂੰ ਤਹਿ ਕਰ ਕੇ ਸੂਈ ਹੇਠਾਂ ਰੱਖੋ।
 - f) ਸੂਈ ਨੂੰ ਸੁਰੱਖਿਅਤ ਤਰੀਕੇ ਨਾਲ ਟੇਪ ਕਰੋ।
 - g) ਸੂਈ ਨੂੰ ਕਲੈਪ ਕਰੋ। ਖੂਨ ਵਾਲੀ ਪੁਰਾਣੀ ਸਰਿੰਜ ਨੂੰ ਕੱਢੋ। ਟਰਨੀਕੇਟ ਨੂੰ ਢਿੱਲਾ ਕਰੋ।



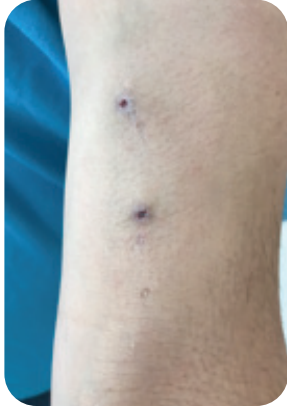
- h) ਪਹਿਲਾਂ ਤੋਂ ਭਰੀ 10 ਸੀ.ਸੀ. ਸਰਿੰਜ ਨਾਲ ਜੋੜੋ ਅਤੇ ਸੈਲਾਈਨ ਲਗਾਓ।
 - i) ਸੂਈ ਨੂੰ ਕਲੈੱਪ ਕਰੋ।
 - j) ਟਰਨੀਕੇਟ ਨੂੰ ਕੱਸੋ।
10. ਨਾੜ (ਉੱਪਰ) ਵਾਲੀ ਸੂਈ ਲਗਾਉਣ ਲਈ ਸਟੈਪ 12, 2 ਤੋਂ i, ਦੁਹਰਾਓ।
 11. ਟਰਨੀਕੇਟ ਉਤਾਰ ਦਿਓ।
 12. ਖਾਲੀ ਸਰਿੰਜ ਨੂੰ **ਹੈਪੇਰਿਨ** ਨਾਲ ਭਰੀ ਸਰਿੰਜ ਨਾਲ ਬਦਲ ਕੇ ਆਪਣੇ ਆਪ ਨੂੰ ਸ਼ੁਰੂਆਤੀ ਹੈਪੇਰਿਨ ਖੁਰਾਕ ਦਿਓ। ਜਦੋਂ ਤੁਸੀਂ ਖੂਨ ਨੂੰ ਸਰਿੰਜ ਵਿੱਚ ਕੱਢਦੇ ਹੋ ਅਤੇ ਇਸ ਨੂੰ ਹੈਪੇਰਿਨ ਨਾਲ ਮਿਲਾਉਂਦੇ ਹੋ ਤਾਂ ਆਪਣੇ ਪ੍ਰਵਾਹਾਂ ਦੀ ਜਾਂਚ ਕਰੋ। ਸਰਿੰਜ ਵਿੱਚ ਆਏ ਖੂਨ ਅਤੇ ਨਾਲ ਹੈਪੇਰਿਨ ਨੂੰ ਮੁੜ ਸਰੀਰ ਅੰਦਰ ਪਾਓ ਅਤੇ ਕਲੈੱਪ ਬੰਦ ਕਰ ਦਿਓ ਜਾਂ ਤੁਹਾਡੇ ਸਿੱਖਿਅਕ ਵੱਲੋਂ ਦੱਸੇ ਮੁਤਾਬਕ ਕਰੋ।
 13. ਸਰਿੰਜ ਦੀ ਵਰਤੋਂ ਕਰਕੇ ਸੂਈਆਂ ਵਿੱਚ ਪ੍ਰਵਾਹ ਦੀ ਮੁੜ ਜਾਂਚ ਕਰੋ।
 14. ਸੂਈਆਂ ਨੂੰ ਕਲੈੱਪ ਕਰੋ ਅਤੇ ਖੂਨ ਦੀਆਂ ਲਾਈਨਾਂ (ਮਸ਼ੀਨ) ਨਾਲ ਜੋੜੋ।
 15. ਸੂਈ ਦੇ ਕਲੈੱਪ ਖੋਲ੍ਹੋ ਅਤੇ ਡਾਇਲਿਸਿਸ ਸ਼ੁਰੂ ਕਰੋ।



ਬਟਨਹੋਲ ਤਕਨੀਕ (ਕੇਵਲ ਫਿਸਟੂਲਾ) Buttonhole Technique (fistula only)



ਯਾਦ ਰੱਖਣ ਲਈ ਮਹੱਤਵਪੂਰਨ ਨੁਕਤੇ:



- ਬਟਨਹੋਲ ਟਰੈਕ ਨੂੰ ਕੰਨ ਵਿੱਚ ਕਰਵਾਏ ਛੇਕ ਵਾਂਗ ਸਮਝੋ
- ਤੁਹਾਡੀ ਨਰਸ ਵੱਲੋਂ ਤੁਹਾਡੀਆਂ ਬਟਨਹੋਲ ਸਾਈਟਾਂ ਦੀ ਧਿਆਨ ਨਾਲ ਚੋਣ ਕੀਤੀ ਜਾਵੇਗੀ।
- ਤੁਹਾਡੇ ਫਿਸਟੂਲਾ ਦੇ ਸਭ ਤੋਂ ਸਿੱਧੇ ਭਾਗ ਦੀ ਵਰਤੋਂ ਕੀਤੀ ਜਾਵੇਗੀ।
- ਧਮਣੀ ਦੀ ਸੂਈ ਨੂੰ ਫਿਸਟੂਲਾ ਚੀਰ (ਅਨਾਸਟੋਮੋਸਿਸ) ਤੋਂ ਘੱਟੋ ਘੱਟ 2 ਇੰਚ ਉੱਪਰ ਰੱਖਣ ਦੀ ਲੋੜ ਹੁੰਦੀ ਹੈ।
- ਸੂਈਆਂ ਦੇ ਸਿਰੇ ਘੱਟੋ ਘੱਟ 1 ਇੰਚ ਦੀ ਦੂਰੀ 'ਤੇ ਹੋਣੇ ਚਾਹੀਦੇ ਹਨ।
- ਹਰ ਵਾਰ ਜਦੋਂ ਵੀ ਤੁਸੀਂ ਆਪਣੇ ਫਿਸਟੂਲਾ ਨੂੰ ਸੂਈ ਲਗਾਉਂਦੇ ਹੋ ਤਾਂ ਇੱਕੋ ਮੋਰੀ, ਇੱਕੋ ਕੋਣ ਅਤੇ ਇੱਕੋ ਦਿਸ਼ਾ ਦੀ ਵਰਤੋਂ ਕਰੋ।
- ਹਮੇਸ਼ਾ ਟਰਨੀਕੇਟ ਦੀ ਵਰਤੋਂ ਕਰੋ।
- ਸਾਫ਼ ਕਰੋ, ਸਾਫ਼ ਕਰੋ, ਸਾਫ਼ ਕਰੋ - ਇਹ ਯਕੀਨੀ ਬਣਾਓ ਕਿ ਤੁਸੀਂ ਚਮੜੀ ਉੱਤੇ ਬਣੀ ਖੁਸ਼ਕ ਪਪੜੀ ਨੂੰ ਹਟਾਉਣ ਤੋਂ ਪਹਿਲਾਂ ਅਤੇ ਬਾਅਦ ਆਪਣੀਆਂ ਸਾਈਟਾਂ ਨੂੰ ਸਾਫ਼ ਕਰਦੇ ਹੋ।
- ਟਰੈਕ ਨੂੰ ਬਣਾਉਣ ਲਈ ਤਿੱਖੀਆਂ ਸੂਈਆਂ ਦੀ ਵਰਤੋਂ ਕਰੋ। ਟਰੈਕ ਬਣਾਉਣ ਲਈ ਆਮ ਤੌਰ 'ਤੇ 8 ਤੋਂ 18 ਵਾਰ ਦਾ ਸਮਾਂ ਲੱਗਦਾ ਹੈ।
- ਇੱਕ ਵਾਰ ਜਦੋਂ ਟਰੈਕ ਬਣ ਜਾਂਦਾ ਹੈ, ਤਾਂ ਖੁੰਢੀਆਂ ਬਟਨਹੋਲ (ਡੱਲ) ਸੂਈਆਂ ਦੀ ਵਰਤੋਂ ਕਰਕੇ ਟਰੈਕ 'ਤੇ ਸੂਈ ਲਗਾਓ। ਕਦੇ ਵੀ ਤਿੱਖੀਆਂ ਸੂਈਆਂ ਨਾ ਵਰਤੋਂ।
- ਲਾਲੀ, ਦਰਦ, ਸੋਜਸ਼ ਜਾਂ ਬੁਖਾਰ ਹੋਣ 'ਤੇ ਆਪਣੀ ਨਰਸ ਨੂੰ ਦੱਸੋ।
- ਜੇ ਤੁਹਾਨੂੰ ਲੱਗਦਾ ਹੈ ਕਿ ਤੁਹਾਡੇ ਫਿਸਟੂਲਾ ਵਿੱਚ ਇਨਫੈਕਸ਼ਨ ਹੋਈ ਹੈ, ਤਾਂ ਸਭ ਤੋਂ ਨਜ਼ਦੀਕੀ ਐਮਰਜੰਸੀ ਰੂਮ ਵਿੱਚ ਜਾਓ।

ਬਟਨਹੋਲ ਤਕਨੀਕ Buttonhole Technique



ਸਾਮਾਨ:

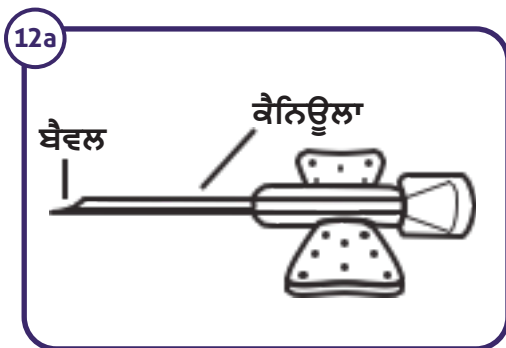
- ਸਾਫ਼ ਕੱਪੜਾ ਜਾਂ ਤੌਲੀਆ
- ਡਿਸਇਨਫੈਕਟੈਂਟ ਵਾਈਪਾਂ (ਪੁੰਝੇ)
- ਪੱਟੀ, 4x4 ਇੰਚ ਅਤੇ 2x2 ਇੰਚ
- 20-ਗੇਜ ਸੂਈ ਅਤੇ ਹੈਪੇਰਿਨ ਲਈ
- 10 ਮਿ.ਲੀ. ਸਰਿੰਜ
- ਹੈਪੇਰਿਨ
- ਟੇਪ (1 ਇੰਚ ਅਤੇ ½ ਇੰਚ)
- 2 ਖੁੰਢੀਆਂ ਬਟਨਹੋਲ ਫਿਸਟੂਲਾ ਸੂਈਆਂ
- ਟਰਨੀਕੇਟ
- 2 ਲਾਲ ਖੁੰਢੀਆਂ ਫਿੱਲ ਸੂਈਆਂ
- ਦਸਤਾਨੇ (ਆਪਣੇ ਸਹਾਇਕ ਨੂੰ ਇਸਤੇਮਾਲ ਕਰਨ ਲਈ ਕਰੋ)

ਜੇ ਤੁਹਾਡੇ ਸਿੱਖਿਅਕ ਨੇ ਤੁਹਾਨੂੰ ਸੂਈਆਂ ਨੂੰ ਪ੍ਰਾਈਮਰ ਕਰਨ ਦੀ ਹਿਦਾਇਤ ਦਿੱਤੀ ਹੈ ਤਾਂ:

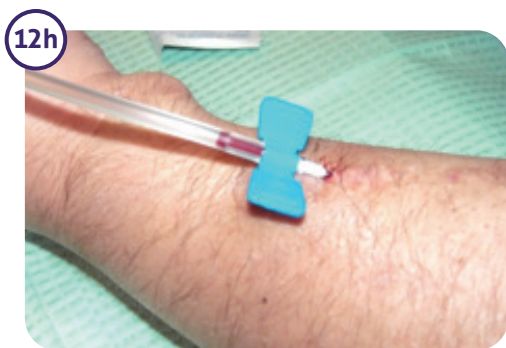
- 2 ਪਹਿਲਾਂ ਤੋਂ ਭਰੀਆਂ ਆਮ ਸੈਲਾਈਨ ਸਰਿੰਜਾਂ

1. ਇਨਫੈਕਸ਼ਨ ਦੇ ਚਿੰਨ੍ਹਾਂ (ਲਾਲੀ, ਸੋਜਸ਼, ਛੁਹਣ 'ਤੇ ਬੇਅਰਾਮੀ ਜਾਂ ਰਿਸਾਵ) ਵਾਸਤੇ ਆਪਣੀ ਪਹੁੰਚ ਦੀ ਜਾਂਚ ਕਰੋ।
2. ਸਟੈਬੋਸਕੋਪ ਦੇ ਇਸਤੇਮਾਲ ਨਾਲ ਆਪਣੀ ਪਹੁੰਚ ਵਿੱਚ ਥਿੱਲ (ਪਲਸ ਜਾਂ ਕੰਪਨ) ਮਹਿਸੂਸ ਕਰਕੇ, ਅਤੇ ਬੂਟ (ਸ਼ਾਂ-ਸ਼ਾਂ ਦੀ ਆਵਾਜ਼) ਲਈ ਸੁਣ ਕੇ ਚੈੱਕ ਕਰੋ ਕਿ ਉਹ ਠੀਕ ਤਰ੍ਹਾਂ ਕੰਮ ਕਰ ਰਹੀ ਹੈ।
3. ਆਪਣੇ ਹੱਥਾਂ ਅਤੇ ਫਿਸਟੂਲਾ ਵਾਲੀ ਬਾਹੁ ਨੂੰ ਕੇਸੇ ਪਾਣੀ ਅਤੇ ਐਂਟੀ-ਬੈਕਟੀਰੀਅਲ ਸਾਬਣ ਨਾਲ ਪੂਰੇ ਇੱਕ ਮਿੰਟ ਲਈ ਧੋਵੋ।
4. ਆਪਣੀ ਸੂਈ ਲਗਾਉਣ ਵਾਲੀ ਸਤਹ ਨੂੰ ਤਿਆਰ ਕਰੋ ਅਤੇ ਆਪਣੀਆਂ ਸਪਲਾਈਆਂ ਨੂੰ ਆਪਣੇ ਕੱਪੜੇ ਜਾਂ ਤੌਲੀਏ 'ਤੇ ਟਿਕਾਓ।
5. ਸੂਈਆਂ, ਸਰਿੰਜਾਂ, ਟੇਪ, ਪੱਟੀ, ਹੈਪੇਰਿਨ, ਅਤੇ ਕਿਸੇ ਵੀ ਅਜਿਹੀ ਚੀਜ਼ ਨੂੰ ਤਿਆਰ ਕਰੋ ਜਿਸ ਦੀ ਤੁਹਾਨੂੰ ਸੂਈ ਲਗਾਉਣ ਲਈ ਲੋੜ ਪੈ ਸਕਦੀ ਹੈ।

6. ਹਰੇਕ ਸੂਈ ਵਾਲੀ ਸਾਈਟ ਨੂੰ ਡਿਸਇਨਫੈਕਟੈਂਟ ਵਾਈਪ ਨਾਲ ਸਾਫ਼ ਕਰੋ – ਉੱਪਰ ਤੋਂ ਹੇਠਾਂ ਅਤੇ ਖੱਬੇ ਤੋਂ ਸੱਜੇ ਵਾਲੀ ਦਿਸ਼ਾ ਵਿੱਚ (ਵਾਫਲ ਮੋਸ਼ਨ)। ਹਵਾ ਨਾਲ ਸੁੱਕਣ ਦਿਓ।
7. ਚਮੜੀ ਉੱਪਰ ਬਣੇ ਖਰਿੰਢ ਨੂੰ ਇੱਕ ਡਿਸਇਨਫੈਕਟੈਂਟ ਵਾਈਪ ਨਾਲ ਪੂੰਝੋ (ਹਰ ਖਰਿੰਢ ਲਈ 1 ਵਾਈਪ)।
8. ਹਰੇਕ ਖਰਿੰਢ ਨੂੰ ਇੱਕ ਡਿਸਇਨਫੈਕਟੈਂਟ ਵਾਈਪ ਨਾਲ ਆਰਾਮ ਨਾਲ ਉਤਾਰੋ, ਜਾਂ ਫਿਰ, ਜੇ ਖਰਿੰਢ ਆਸਾਨੀ ਨਾਲ ਨਹੀਂ ਉਤਰਦਾ ਤਾਂ ਇੱਕ ਲਾਲ ਖੁੰਢੀ ਫਿੱਲ ਸੂਈ ਦੀ ਵਰਤੋਂ ਕਰੋ (ਪ੍ਰਤੀ ਖਰਿੰਢ 1 ਵਾਈਪ ਜਾਂ ਸੂਈ ਵਰਤੇ)।
9. ਹਰੇਕ ਸੂਈ ਲਗਾਉਣ ਵਾਲੀ ਥਾਂ ਨੂੰ ਇੱਕ ਡਿਸਇਨਫੈਕਟੈਂਟ ਸਵੈਬ (ਪ੍ਰਤੀ ਸਾਈਟ ਇੱਕ) ਨਾਲ ਦੁਬਾਰਾ ਸਾਫ਼ ਕਰੋ।
10. ਆਪਣੀ ਨਾੜ (ਟੈਪ) ਸੂਈ ਵਾਲੀ ਥਾਂ ਤੋਂ 4 ਇੰਚ ਉੱਪਰ ਟਰਨੀਕੇਟ ਲਗਾਓ।
11. ਜੇ ਸਹਾਇਕ ਉਪਲਬਧ ਹੈ, ਤਾਂ ਉਸ ਨੂੰ ਸਾਫ਼ ਦਸਤਾਨੇ ਪਾਉਣ ਲਈ ਕਰੋ।
12. ਧਮਣੀ ਵਾਲੀ ਸੂਈ ਲਗਾਓ:
 - a) ਢੱਕਣ ਖੋਲ੍ਹੋ ਅਤੇ ਸੂਈ ਦੇ ਖੁੱਲੇ ਪਾਸੇ (ਬੈਵਲ) ਨੂੰ ਉੱਪਰ ਵੱਲ ਰੱਖਦੇ ਹੋਏ, ਉਸ ਨੂੰ ਪਲਾਸਟਿਕ ਦੇ ਖੰਬਾਂ ਤੋਂ ਫੜੋ।
 - b) ਜਿੱਥੇ ਤੁਸੀਂ ਸੂਈ ਲਗਾਉਂਗੇ, ਉਸ ਦੇ ਹੇਠਾਂ ਹਲਕਾ ਦਬਾਅ ਪਾਉਂਦੇ ਹੋਏ, ਚਮੜੀ ਨੂੰ ਪਿੱਛੇ ਖਿੱਚੋ।
 - c) 25 ਡਿਗਰੀ ਦੇ ਕੋਣ ਦੀ ਵਰਤੋਂ ਕਰਦੇ ਹੋਏ ਸੂਈ ਲਗਾਓ। ਜਦ ਤੁਹਾਨੂੰ ਖੂਨ ਦੀ ਪਲਸਿੰਗ (ਫਲੈਸ਼ਬੈਕ) ਦਿਖਾਈ ਦੇਵੇ, ਤਾਂ ਕੋਣ ਨੂੰ ਚਪਟਾ ਕਰੋ। ਹੌਲੀ-ਹੌਲੀ ਸੂਈ ਨੂੰ ਲਗਭਗ ਅੰਤ ਤੱਕ ਫਿਸਟੂਲਾ ਦੀ ਦਿਸ਼ਾ ਵੱਲ ਵਧਾਓ। ਜੇਕਰ ਤੁਹਾਨੂੰ ਸੂਈ ਨੂੰ ਅੱਗੇ ਵਧਾਉਣ ਵਿੱਚ ਕੋਈ ਸਮੱਸਿਆ ਹੁੰਦੀ ਹੈ, ਤਾਂ ਰੁਕ ਜਾਓ ਅਤੇ ਮਦਦ ਲਈ ਕਾਲ ਕਰੋ।



- d) ਸਰਿੰਜ ਨੂੰ ਉੱਪਰ ਅਤੇ ਹੇਠਾਂ ਖਿੱਚ ਕੇ ਖੂਨ ਦੇ ਪ੍ਰਵਾਹ ਦੀ ਜਾਂਚ ਕਰੋ। ਤੁਹਾਡੇ ਨਰਸ ਤੁਹਾਨੂੰ ਦਿਖਾਉਣਗੇ ਕਿ ਅਜਿਹਾ ਕਿਵੇਂ ਕਰਨਾ ਹੈ।
 - e) ਲੋੜ ਪੈਣ 'ਤੇ ਪੱਟੀ ਨੂੰ ਤਹਿ ਕਰ ਕੇ ਸੂਈ ਹੇਠਾਂ ਰੱਖੋ।
 - f) ਸੂਈ ਨੂੰ ਸੁਰੱਖਿਅਤ ਤਰੀਕੇ ਨਾਲ ਟੇਪ ਕਰੋ।
 - g) ਸੂਈ ਨੂੰ ਕਲੈੱਪ ਕਰੋ। ਖੂਨ ਵਾਲੀ ਪੁਰਾਣੀ ਸਰਿੰਜ ਨੂੰ ਕੱਢੋ। ਟਰਨੀਕੇਟ ਨੂੰ ਢਿੱਲਾ ਕਰੋ।
 - h) ਪਹਿਲਾਂ ਤੋਂ ਭਰੀ 10 ਸੀ.ਸੀ. ਸਰਿੰਜ ਅਟੈਚ ਕਰੋ ਅਤੇ ਸੈਲਾਈਨ ਲਗਾਓ।
 - i) ਸੂਈ ਨੂੰ ਕਲੈੱਪ ਕਰੋ।
 - j) ਟਰਨੀਕੇਟ ਨੂੰ ਕੱਸੋ।
13. ਨਾੜ (ਉੱਪਰ) ਵਾਲੀ ਸੂਈ ਲਗਾਉਣ ਲਈ ਸਟੈਪ 12, a ਤੋਂ i, ਦੁਹਰਾਓ।
 14. ਟਰਨੀਕੇਟ ਉਤਾਰੋ।
 15. ਖਾਲੀ ਸਰਿੰਜ ਨੂੰ ਹੈਪੇਰਿਨ ਨਾਲ ਭਰੀ ਸਰਿੰਜ ਨਾਲ ਬਦਲ ਕੇ ਆਪਣੇ ਆਪ ਨੂੰ ਸ਼ੁਰੂਆਤੀ ਹੈਪੇਰਿਨ ਖੁਰਾਕ ਦਿਓ। ਜਦ ਤੁਸੀਂ ਖੂਨ ਨੂੰ ਸਰਿੰਜ ਵਿੱਚ ਕੱਢਦੇ ਹੋ ਅਤੇ ਇਸ ਨੂੰ ਹੈਪਾਰਿਨ ਨਾਲ ਮਿਲਾਂਦੇ ਹੋ, ਆਪਣੇ ਪ੍ਰਵਾਹਾਂ ਦੀ ਜਾਂਚ ਕਰੋ। ਸਰਿੰਜ ਵਿੱਚ ਆਏ ਖੂਨ ਅਤੇ ਨਾਲ ਹੈਪੇਰਿਨ ਨੂੰ ਮੁੜ ਸਰੀਰ ਅੰਦਰ ਪਾਓ ਅਤੇ ਕਲੈੱਪ ਬੰਦ ਕਰ ਦਿਓ।
 16. ਸਰਿੰਜ ਦੀ ਵਰਤੋਂ ਕਰ ਕੇ ਸੂਈਆਂ ਵਿੱਚ ਪ੍ਰਵਾਹ ਦੀ ਮੁੜ ਜਾਂਚ ਕਰੋ।
 17. ਸੂਈਆਂ ਨੂੰ ਕਲੈੱਪ ਕਰੋ ਅਤੇ ਖੂਨ ਦੀਆਂ ਲਾਈਨਾਂ (ਮਸ਼ੀਨ) ਨਾਲ ਜੋੜੋ।
 18. ਸੂਈ ਦੇ ਕਲੈੱਪ ਖੋਲ੍ਹੋ ਅਤੇ ਡਾਇਅਲਿਸਿਸ ਸ਼ੁਰੂ ਕਰੋ।



ਸੂਈਆਂ ਨੂੰ ਕੱਢਣਾ- ਰੋਪ ਲੈਡਰ ਅਤੇ ਬਟਨਹੋਲ, ਦੋਵੇਂ ਤਕਨੀਕਾਂ ਲਈ Removing Needles- for both rope ladder and buttonhole technique



ਸਾਮਾਨ:

- ਸਾਫ਼ ਕੱਪੜਾ ਜਾਂ ਤੌਲੀਆ
- ਪੱਟੀ, 2-4 (2x2 ਇੰਚ ਅਤੇ 4x4 ਇੰਚ)
- ਇਸਤੇਮਾਲ ਕੀਤੀਆਂ ਸੂਈਆਂ ਸੁੱਟਣ ਲਈ ਬਿੱਨ (ਸ਼ਾਰਪਸ ਬਿਨ)
- ਐਂਟੀਮਾਈਕ੍ਰੋਬੀਅਲ ਪੱਟੀ ਜਾਂ 2 ਸਟੀਰਾਈਲ ਸਵੈਬ ਟਿਪ ਐਪਲੀਕੇਟਰਜ਼ ਅਤੇ ਮਿਊਪ੍ਰਿਸਿਨ ਕ੍ਰੀਮ (ਜੇ ਬਟਨਹੋਲ ਤਕਨੀਕ ਵਰਤ ਰਹੇ ਹੋ)
- ਟੇਪ (1 ਇੰਚ ਅਤੇ ½ ਇੰਚ)
- ਦਸਤਾਨੇ (ਆਪਣੇ ਸਹਾਇਕ ਨੂੰ ਵਰਤਣ ਲਈ ਕਰੋ)

1. ਮਸ਼ੀਨ ਮੈਨੂਅਲ ਵਿੱਚ ਦੱਸੇ ਮੁਤਾਬਕ ਖੂਨ ਵਾਪਸ ਕਰੋ।
2. ਖੜ੍ਹੇ ਹੋਣ ਅਤੇ ਬੈਠਣ 'ਤੇ ਖੂਨ ਦੇ ਦਬਾਅ ਦੀ ਜਾਂਚ ਕਰੋ।
3. ਐਂਟੀ-ਬੈਕਟੀਰੀਅਲ ਸਾਬਣ ਜਾਂ ਹੈਂਡ ਸੈਨੀਟਾਈਜ਼ਰ ਨਾਲ ਆਪਣੇ ਹੱਥਾਂ ਨੂੰ ਧੋਵੋ।
4. ਸਪਲਾਈਜ਼ ਨੂੰ ਤਿਆਰ ਕਰੋ, ਪੱਟੀ ਖੋਲ੍ਹੋ, ਟੇਪ ਅਤੇ/ਜਾਂ ਬੈਂਡ-ਏਡਜ਼ ਤਿਆਰ ਕਰੋ।
5. ਦੋਵੇਂ ਸੂਈਆਂ ਨੂੰ ਕਲੈੱਪ ਕਰੋ। ਬਾਹਰ ਦੇ ਹੇਠਾਂ ਕੋਈ ਕਪੜਾ ਜਾਂ ਪੈਡ ਰੱਖੋ।
6. ਜੇ ਸਹਾਇਕ ਉਪਲਬਧ ਹੈ, ਤਾਂ ਸਾਫ਼ ਦਸਤਾਨੇ ਪਾਉਣ ਲਈ ਕਰੋ।
7. ਟੇਪ ਨੂੰ ਧਿਆਨ ਨਾਲ ਹਟਾਓ ਜਾਂ ਸੂਈ ਨੂੰ ਫੜੋ ਜਦ ਕਿ ਸਹਾਇਕ ਜਾਂ ਅਮਲਾ ਟੇਪ ਨੂੰ ਹਟਾਉਂਦਾ ਹੈ। ਦਬਾਅ ਪਾਏ ਬਿਨਾਂ ਸੂਈ ਵਾਲੀ ਥਾਂ 'ਤੇ ਪੱਟੀ ਰੱਖੋ।
8. ਆਪਣੇ ਫਿਸਟੂਲ ਵਾਲੇ ਹੱਥ ਨਾਲ ਸੂਈ ਟਿਊਬਿੰਗ ਨੂੰ ਫੜ ਕੇ ਅਤੇ ਦੂਜੇ ਹੱਥ ਨਾਲ ਪੰਚਰ ਵਾਲੀ ਥਾਂ 'ਤੇ ਪੱਟੀ ਰੱਖ ਕੇ, ਸੂਈਆਂ ਨੂੰ ਇੱਕ-ਇੱਕ ਕਰਕੇ ਕੱਢੋ। ਸੂਈ ਨੂੰ ਹੌਲੀ-ਹੌਲੀ ਉਸੇ ਕੋਣ 'ਤੇ ਬਾਹਰ ਕੱਢੋ ਜੋ ਕੋਣ ਟ੍ਰੈਕ ਦਾ ਹੈ।
9. ਸੂਈ ਦੇ ਬਾਹਰ ਨਿਕਲਣ ਤੋਂ ਬਾਅਦ, 10 ਮਿੰਟਾਂ ਵਾਸਤੇ ਨਰਮ ਦਬਾਅ ਦੀ ਵਰਤੋਂ ਕਰਕੇ ਆਪਣੀਆਂ ਸੂਈ ਦੀਆਂ ਸਾਈਟਾਂ ਨੂੰ ਫੜੋ। ਸੂਈ ਦੀ ਸਾਈਟ 'ਤੇ ਅਤੇ ਉਸ ਦੇ ਠੀਕ ਉੱਪਰ

ਦਬਾਅ ਪਾਓ। ਜੇਕਰ 10 ਮਿੰਟਾਂ ਤੋਂ ਬਾਅਦ ਵੀ ਸੂਈ ਦੀ ਸਾਈਟ 'ਚੋਂ ਖੂਨ ਨਿਕਲਣਾ ਬੰਦ ਨਹੀਂ ਹੁੰਦਾ, ਤਾਂ ਹੋਰ 5 ਮਿੰਟਾਂ ਲਈ ਮੁੜ ਦਬਾਅ ਪਾਓ।

10. ਬਟਨਹੋਲ ਢੰਗ ਨਾਲ ਸੂਈ ਲਗਾਉਣ ਲਈ

ਜਦੋਂ ਖੂਨ ਨਿਕਲਣਾ ਬੰਦ ਹੋ ਜਾਵੇ:

- ਐਂਟੀਮਾਈਕ੍ਰੋਬੀਅਲ ਪੱਟੀ ਰੱਖ ਕੇ, ਟੇਪ ਲਗਾਓ; ਜਾਂ
- ਸਟੀਰਾਈਲ ਸਵੈਬ ਟਿਪ ਐਪਲੀਕੇਟਰ ਦੀ ਵਰਤੋਂ ਕਰੋ ਅਤੇ ਹਰ ਸਾਈਟ 'ਤੇ ਮਟਰ ਦੇ ਦਾਣੇ ਜਿੰਨੀ ਮਿਉਪਿਰੇਸਿਨ ਕ੍ਰੀਮ ਲਗਾਓ (1 ਐਪਲੀਕੇਟਰ ਪ੍ਰਤੀ ਸਾਈਟ)
- 4-6 ਘੰਟਿਆਂ ਬਾਅਦ ਪੱਟੀ ਨੂੰ ਹਟਾ ਦਿਓ। ਜੇਕਰ ਮਿਉਪਿਰੇਸਿਨ ਕ੍ਰੀਮ ਲਗਾਈ ਹੈ ਤਾਂ ਵਾਧੂ ਕ੍ਰੀਮ ਨੂੰ ਪੂੰਝ ਦਿਓ।

11. ਰੋਪ ਲੈਡਰ ਢੰਗ ਨਾਲ ਸੂਈ ਲਗਾਉਣ ਲਈ

ਜਦੋਂ ਖੂਨ ਨਿਕਲਣਾ ਬੰਦ ਹੋ ਜਾਵੇ:

- ਪੱਟੀ ਰੱਖ ਕੇ ਟੇਪ ਲਗਾਓ।
- 4-6 ਘੰਟਿਆਂ ਬਾਅਦ ਪੱਟੀ ਹਟਾ ਦਿਓ।



ਕਿਸੇ ਐਮਰਜੰਸੀ ਦੀ ਸੂਰਤ ਵਿੱਚ, ਤੁਹਾਨੂੰ ਆਪਣੀਆਂ ਸੰਕਟਕਾਲੀਨ ਖੂਨ ਵਗਣ ਵਾਲੀਆਂ ਸਪਲਾਈਆਂ ਨੂੰ ਨੇੜੇ ਅਤੇ ਪਹੁੰਚ ਦੇ ਅੰਦਰ ਰੱਖਣ ਦੀ ਲੋੜ ਪਵੇਗੀ। ਜੇ ਤੁਹਾਡਾ ਡਾਇਲਿਸਿਸ ਪੂਰਾ ਹੋਣ ਤੋਂ ਬਾਅਦ ਤੁਹਾਡੀ ਫਿਸਟੁਲਾ, ਜਾਂ ਗ੍ਰਾਫਟ ਵਿੱਚੋਂ ਖੂਨ ਵਗਣਾ ਸ਼ੁਰੂ ਹੋ ਜਾਂਦਾ ਹੈ, ਤਾਂ ਕਿਰਪਾ ਕਰਕੇ ਅਗਲੇ ਪੰਨੇ 'ਤੇ ਦਿੱਤੀਆਂ ਹਿਦਾਇਤਾਂ ਦੀ ਪਾਲਣਾ ਕਰੋ।

ਕੀ ਤੁਸੀਂ
ਜਾਣਦੇ ਹੋ?

ਤੁਸੀਂ ਇਹ ਸ਼ੀਟ (ਅਤੇ ਹੋਰ ਬਹੁਤ ਸਾਰੇ ਹੈਂਡਆਊਟ) ਇਸ ਲਿੰਕ 'ਤੇ ਜਾ ਕੇ ਡਾਊਨਲੋਡ ਕਰ ਸਕਦੇ ਹੋ: www.bcrenalagency.ca
ਕਲਿੱਕ: : Health Info → Managing My Care → Vascular Access → Fistulas & Grafts.

ਫਿਸਟੂਲਾ ਜਾਂ ਗ੍ਰਾਫਟ ਵਿੱਚੋਂ ਖੂਨ ਵਗਣਾ: ਕੀ ਕੀਤਾ ਜਾਵੇ?

Bleeding Fistula or Graft: What To Do



- ਅਹਿਜਾ ਬਹੁਤ ਘੱਟ ਹੁੰਦਾ ਹੈ ਕਿ ਡਾਇਲਿਸਿਸ ਯੂਨਿਟ ਵਿੱਚੋਂ ਬਾਹਰ ਨਿਕਲਣ ਤੋਂ ਬਾਅਦ ਤੁਹਾਡੇ ਫਿਸਟੂਲਾ ਜਾਂ ਗ੍ਰਾਫਟ ਵਿੱਚੋਂ ਖੂਨ ਵਗੇ।
- ਇਹ ਕਿਤਾਬਚਾ ਤੁਹਾਨੂੰ ਦੱਸਦਾ ਹੈ ਕਿ ਜੇਕਰ ਅਜਿਹਾ ਹੁੰਦਾ ਹੈ ਤਾਂ ਕੀ ਕਰਨਾ ਹੈ।

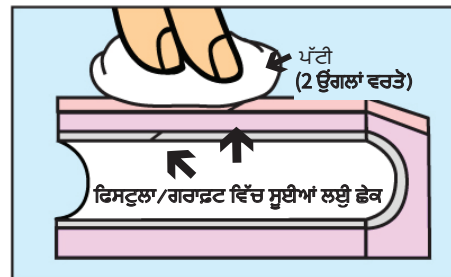
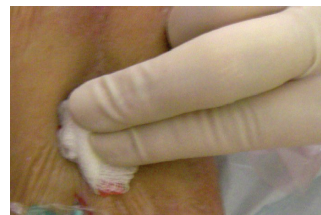
ਜੇਕਰ ਸੂਈ ਵਾਲੀਆਂ ਸਾਈਟਾਂ ਵਿੱਚੋਂ ਖੂਨ ਵਗਦਾ ਹੈ ਤਾਂ ਮੈਨੂੰ ਘਰ ਵਿੱਚ ਕਿਹੜੀਆਂ ਚੀਜ਼ਾਂ ਦੀ ਲੋੜ ਪਵੇਗੀ?

- ਪੱਟੀ ਦੇ ਪੇਡ
- ਟੇਪ
- ਦਸਤਾਨੇ
- ਟਰਨੀਕੇਟ (ਜਿਵੇਂ, ਬੈਲਟ, ਟਾਈ, ਬਲੱਡ ਪ੍ਰੈਸ਼ਰ ਕਫ਼- ਲੋੜ ਕੇਵਲ ਤਾਂ ਹੀ ਜੇਕਰ ਬਹੁਤ ਜ਼ਿਆਦਾ ਖੂਨ ਵਗਦਾ ਜਾਂ ਡੁੱਲ੍ਹਦਾ ਹੋਵੇ)।

ਇਨ੍ਹਾਂ ਚੀਜ਼ਾਂ ਨੂੰ ਆਪਣੀ ਐਮਰਜੈਂਸੀ ਕਿੱਟ ਵਿੱਚ ਰੱਖੋ।

ਜੇ ਮੇਰੇ ਡਾਇਲਿਸਿਸ ਯੂਨਿਟ ਤੋਂ ਜਾਣ ਮਗਰੋਂ ਮੇਰੇ ਫਿਸਟੂਲਾ ਜਾਂ ਗ੍ਰਾਫਟ ਵਿੱਚੋਂ ਖੂਨ ਵਗਣਾ ਸ਼ੁਰੂ ਹੋ ਜਾਂਦਾ ਹੈ ਤਾਂ ਮੈਂ ਕੀ ਕਰਾਂ?

1. ਮਦਦ ਵਾਸਤੇ ਕਾਲ ਕਰੋ! ਆਪਣੇ ਪਰਿਵਾਰਕ ਮੈਂਬਰ/ਮੈਂਬਰਾਂ ਦੇਸਤ/ਦੇਸਤਾਂ ਜਾਂ ਗੁਆਂਢੀ(ਆਂ) ਨੂੰ ਦੱਸੋ।
2. ਸੰਕਟਕਾਲੀਨ ਕਿੱਟ ਪ੍ਰਾਪਤ ਕਰੋ, ਦਸਤਾਨੇ ਪਾਓ ਅਤੇ ਪੱਟੀ ਖੋਲ੍ਹੋ। ਜੇਕਰ ਮੌਕੇ 'ਤੇ ਪੱਟੀ ਉਪਲੱਬਧ ਨਹੀਂ ਹੈ ਤਾਂ ਕਿਸੇ ਸੋਖਣ ਵਾਲੇ ਕੱਪੜੇ, ਟਿਸ਼ੂਆਂ ਜਾਂ ਪੇਪਰ ਟਾਵਲ ਦੀ ਵਰਤੋਂ ਕਰੋ।
3. 10-15 ਮਿੰਟਾਂ ਲਈ ਮਜ਼ਬੂਤੀ ਨਾਲ ਦਬਾਓ, ਅਤੇ ਆਪਣੀਆਂ ਉਂਗਲਾਂ ਦੇ ਹੇਠਾਂ ਝਾਕਣ ਤੋਂ ਪਰਹੇਜ਼ ਕਰੋ।
4. ਇਹ ਯਕੀਨੀ ਬਣਾਓ ਕਿ ਜਿਸ ਸੂਈ ਵਾਲੇ ਸੁਰਾਖ ਵਿੱਚੋਂ ਖੂਨ ਵਗ ਰਿਹਾ ਹੈ, ਉਸ ਨੂੰ ਤੁਸੀਂ ਦੇ ਉਂਗਲਾਂ ਨਾਲ ਦਬਾ ਕੇ ਰੱਖੋ ਤਾਂ ਜੋ ਦੋਨਾਂ ਸਾਈਟਾਂ ਉੱਤੇ ਦਬਾਅ ਪਵੇ- ਜਿੱਥੇ ਸੂਈ ਚਮੜੀ ਵਿੱਚ ਦਾਖਲ ਹੁੰਦੀ ਹੈ, ਅਤੇ ਜਿੱਥੇ ਇਹ ਫਿਸਟੂਲਾ/ਗ੍ਰਾਫਟ ਵਿੱਚ ਦਾਖਲ ਹੁੰਦੀ ਹੈ।
5. ਜੇਕਰ ਖੂਨ ਵਗਣਾ ਬੰਦ ਹੋ ਜਾਂਦਾ ਹੈ, ਤਾਂ ਬੈਂਡ ਏਡ ਲਗਾਓ (ਅਤੇ ਆਪਣੀ ਅਗਲੀ ਫੇਰੀ ਦੌਰਾਨ ਆਪਣੇ ਨਰਸ ਨੂੰ ਸੂਚਿਤ ਕਰੋ)।
6. ਜੇਕਰ 15 ਮਿੰਟਾਂ ਬਾਅਦ ਖੂਨ ਵਗਣਾ ਬੰਦ ਨਹੀਂ ਹੁੰਦਾ, ਤਾਂ 911 ਕਾਲ ਕਰੋ।
7. ਆਪਣੀ ਫਿਸਟੂਲਾ/ਗ੍ਰਾਫਟ ਵਾਲੀ ਬਾਂਹ ਨੂੰ ਉੱਪਰ ਚੱਕੋ।
8. ਜੇਕਰ ਬਹੁਤ ਜ਼ਿਆਦਾ ਖੂਨ ਵਗ ਰਿਹਾ ਹੈ ਜਾਂ ਡੁੱਲ੍ਹ ਰਿਹਾ ਹੈ, ਤਾਂ ਐਂਬੂਲੈਂਸ ਦੀ ਉਡੀਕ ਕਰਨ ਵੇਲੇ ਆਪਣੀ ਬਾਂਹ ਦੇ ਉੱਪਰਲੇ ਹਿੱਸੇ 'ਤੇ ਘੁੱਟ ਕੇ ਟਰਨੀਕੇਟ (ਬੈਲਟ, ਟਾਈ, ਬੀਪੀ ਕਫ਼ ਆਦਿ) ਬੰਨ੍ਹੋ।



ਸੂਈਆਂ ਦੇ ਛੇਕ ਉੱਪਰ ਦਬਾਅ ਕਿਵੇਂ ਪਾਉਣਾ ਹੈ

ਇਸ ਕਿਤਾਬਚੇ ਵਿਚਲੀ ਜਾਣਕਾਰੀ ਨੂੰ ਸਿੱਖਿਆ/ਜਾਣਕਾਰੀ ਦੇ ਮਕਸਦਾਂ ਵਾਸਤੇ, ਅਤੇ ਤੁਹਾਡੀ ਡਾਕਟਰੀ ਅਵਸਥਾ ਅਤੇ ਇਲਾਜ ਬਾਰੇ ਤੁਹਾਡੀ ਸਿਹਤ ਸੰਭਾਲ ਟੀਮ ਨਾਲ ਵਿਚਾਰ-ਵਟਾਂਦਰੇ ਵਿੱਚ ਸਹਾਇਤਾ ਕਰਨ ਲਈ ਪ੍ਰਦਾਨ ਕੀਤਾ ਗਿਆ ਹੈ। ਇਹ ਜਾਣਕਾਰੀ ਡਾਕਟਰੀ ਸਲਾਹ ਨਹੀਂ ਹੈ ਅਤੇ ਇਸਨੂੰ ਤੁਹਾਡੇ ਡਾਕਟਰ ਜਾਂ ਹੋਰ ਯੋਗਤਾ ਪ੍ਰਾਪਤ ਸਿਹਤ ਸੰਭਾਲ ਪੇਸ਼ੇਵਰ ਦੁਆਰਾ ਦਿੱਤੀ ਸਲਾਹ ਦਾ ਬਦਲ ਨਹੀਂ ਮੰਨਿਆ ਜਾਣਾ ਚਾਹੀਦਾ। ਇਸ ਕਿਤਾਬਚੇ ਨੂੰ ਬੀਸੀ ਰੀਨਲ ਏਜੰਸੀ ਦੀ ਵੈੱਬਸਾਈਟ ਤੋਂ ਡਾਊਨਲੋਡ ਕੀਤਾ ਜਾ ਸਕਦਾ ਹੈ: www.bcrenalagency.ca



