

## 單元 3 – 您的血管通路 Module 3 – Your Vascular Access

### 什麼是血管通路？

#### What is a vascular access?

**血管通路**是醫護人員重複在您身上取用血管的一種方法。每次進行血液透析治療時都會使用這條通路，並以喉管連接透析機，其中一條喉管將血液輸入透析機進行清洗，另一條管將潔淨後的血液送回體內。這個將血液來回送進透析機的過程，會在每次透析期間重複多次。

血管通路有三種：

- 瘻管
- 人工血管
- 導管

了解和知道如何照顧您的血管通路，對血液透析治療的長遠成功和整體健康都十分重要。

### 瘻管 Fistula



#### 什麼是瘻管？ What is a fistula?

**瘻管**是使用您自體的動脈和靜脈所做的一種血管通路。外科醫生在您身上切開小口，於皮膚下將一條動脈接上一條靜脈。動脈的血液流量本來強勁，將動脈與靜脈連接起來後，更會形成強大的血液

流量，就如兩條河流匯聚後的情況一樣。這條新建的動靜脈管道稱為瘻管，而瘻管會因其強勁的血液流量而變大，癒合後即可在那變大的位置插入兩個針頭供透析之用。

## 做手術的情況是怎樣的？

### What can I expect from my surgery?

在多數情況下，建立瘻管的手術是一項日間手術程序，表示您無需留醫住院。

外科醫生一般會在您非慣用手臂那邊的前臂建造瘻管，這是您用得最少的那隻手臂。假如您一向慣用右手，則瘻管一般將設在您的左臂。但情況因人各異，有時瘻管會設在另一個地方，不一定設在上述位置。

## 為何瘻管是最佳通路？

### Why is a fistula the best access?

瘻管是透析優先採用的血管通路，它沿用您的自體組織，因此感染率較低，也不像其他類別的通路那樣容易有凝血問題。

## 要等多久才可以使用我的瘻管？

### How long does it take before I can use my fistula?

瘻管在癒合後還需待它長得夠大才可以用於進行透析，需時最少6至8星期。醫護人員或會要求您做一些簡單的運動（例如用手捏球），以促使瘻管盡快變得成熟。確保**縫線**及／或縫釘安好的留在傷口處 10至14 天，此後護士將為您拆線／拆釘。

## 人工血管 Graft



### 什麼是人工血管？ What is a graft?

**人工血管**是血管通路的一種，是一條放在皮膚之下的彈性管子，它與動脈縫接以接通靜脈。用作透析的兩個針頭是透過皮膚穿入連接人工血管。

這類手術可以是日間手術程序，表示您無需留醫住院。是否應採用人工血管而非瘻管，則由您的外科醫生和腎科醫生決定。

人工血管一般會設在您非慣用手臂那邊的前臂，這是您用得最少的那隻手臂。假如您一向慣用右手，則人工血管一般將設在您的左臂。由於病人情況各異，有時人工血管會設在另一個地方，不一定設在上述位置。人工血管可以是直的或是呈環狀的，那是由您的外科醫生決定。

與瘻管不同，人工血管不需要額外時間待管道成熟後才可以使使用，手術後通常很快的在兩或三星期內便可以使使用。確保**縫線**及／或縫釘安好的留在傷口處 10至14 天，此後護士將為您拆線／拆釘。

## 照顧您的血管通路 Taking Care of your Vascular Access



### 瘻管或人工血管的護理 Care of your Fistula or Graft

開始!

每天最少檢查一次管道的血流顫動。

透析前:

- 用暖水及抗菌肥皂清洗雙手和血管通路。

透析後:

- 穿上手套按住自己的針頭位 10 至 15 分鐘。
- 避免用膠貼圍住有血管通路的手臂。
- 透析治療完成後 4 至 6 小時把紗布移除。
- 如果瘻管或人工血管在透析後開始流血,可按下施壓一會。若出血情況持續,繼續施壓,並前往急症室。



小心!



勿讓任何人在您有血管通路的那隻手臂上量度血壓、進行靜脈注射或抽血。

避免搔破或拈起血管通路手臂上的結疤。

避免會減慢血液流通或損壞血管通路的東西。

停下!



若出現以下情況,請致電您的腎科醫生或透析小組。

- 您感覺不到通路的血流顫動。
- 設有血液通路的手臂上出現以下的新狀況:發紅、發暖、腫脹或痛楚,或通路有液體滲出。
- 您有發燒,且有以上任何一種症狀。



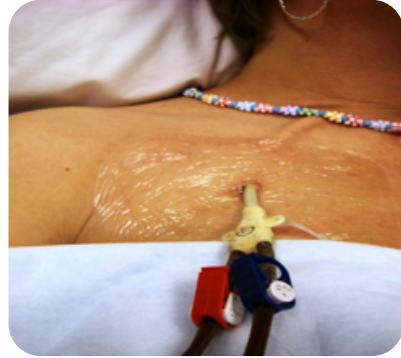
欲知更多詳情,包括一系列教導病人有關血管通路的小冊子,請瀏覽卑詩省腎臟協會的網址:

[BCRenal.ca](http://BCRenal.ca)

2012年秋季更新; 2015年秋季重審並核准

## 什麼是血液透析導管？ What is a hemodialysis catheter?

**血液透析導管**是一條柔軟的空心管，可以放置在頸內或胸口內的一條大靜脈之中。將導管插入，醫生會為病人進行局部麻醉，然後在靜脈上方的皮膚切一個小口，再將導管與靜脈縫合，然後醫生把導管縫貼於皮膚上固定位置，導管的兩個短臂則露於胸口之外。



外露的導管管臂（雙腔道管）連接透析管道，紅色的是取出血液的**動脈血路管**，藍色的是將潔淨後的血液送回體內的**靜脈血路管**。

約 6至8 星期後，待**導管出口位**周圍的皮膚長好，護士便可以為您拆除縫線。

### 如何保持導管健康？

#### How do I keep my catheter healthy?

1. 保持導管的紗布乾爽。洗澡時以抹身代替淋浴。若沾濕了紗布，移除濕紗布，蓋上新紗布。切勿在熱水池浸浴或前往游泳。
2. 檢查導管出口位有沒有任何感染症狀。若發現任何發紅、痛、腫脹或滲漏，或有發燒或發冷，請即前往最就近醫院的急症室。
3. 切勿拆走用來固定導管位置的縫線。如果留意到**縫線**變幼，請通知您的護士，將導管貼穩，然後前往最就近的醫院。如果導管跌出，以清潔的紗布用力按住，致電911後前往最就近的醫院急症室。

4. 除血液透析外，導管不應用於其他任何用途。
5. 除了是受過訓練的透析護士外，切勿讓任何其他醫護專業人員使用這條通路。
6. 避免猛扯外露的雙腔導管，因為這會刺激皮膚，可能導致感染。蓋上紗布有助減少意外拉扯到導管的機會。
7. 當您不再需要使用血液透析導管時，醫生將幫您把它移走，然後敷上紗布蓋著 48 小時，讓皮膚的開口處得以癒合。

### **應該何時致電給家中透析小組？**

#### **When should I call my home dialysis team?**

- 導管周圍有任何發紅、發暖或感痛楚時。
- 出口處有任何滲漏。
- 導管或頸部周圍有明顯腫脹或痕癢。
- 您有發燒並有以上任何一種症狀。
- 您留意到外露皮膚的導管好像變得越來越長。
- 您意外地拉扯了導管令出口處周圍有流血。

